

Németh László¹

A SZOCIÁLIS SZÖVETKEZETEK JELLEMZŐI ÉS TÉNYSZERŰ ADATAI²

Kiindulásként fontos megfogalmazni azt, hogy miért került életre hívásra a szociális szövetkezet egy viszonylag új szövetkezeti formaként 2006-ban. A rendszerváltást követő időben teljesen átalakult a munkaerőpiac szerkezete és ennek következményeként a tartós munkanélküliek aránya elérte a 40%-ot, ezen belül, a munkanélküliek nagyobbik része hosszú évek óta, illetve már a családon belül az egymást követő generációk a munkanélküliség tényével együtt élnek. Nem hozott eredményt a munkanélküliség kezelésében a munkaerő-átcsoportosítás, az átképzések rendszere. Szembesülnie kellett a társadalomnak azzal, hogy az információs társadalomnak sokkal kevesebb munkaerőigénye van, amiből következik a tartós munkanélküliség jelenléte a társadalomban.

„A munkaerő-piacon kívül rekedt, egyre szélesebbé és differenciáltabbá váló célcsoport visszaillesztése a munkaerő-piacra a hosszú munkanélküliség után egyfelől elengedhetetlen szükséglete a gazdaságnak, mivel az nem mondhat le a belső piac széles fogyasztói köréről, másfelől feltétele a polgári demokráciák fennmaradásának, hiszen a gazdaságilag független, demokratikus jogait gyakorolni képes állampolgárok nélkül nem működhet a XXI. században természetesnek tekintett polgári demokratikus államforma. S végül a társadalmi léthez szükséges feltételek biztosítása, a kieső munkajövedelmek pótlása csak a szociálisan érzékeny állam költségvetésének terhére oldható meg, ami a mindenkori költségvetés számára jelent egyre növekvő, már-már elviselhetetlen terheket (növekvő államháztartási hiányok), folyamatosan próbára téve az egyre gyengülő társadalmi szolidaritást.”³

Meg kell állapítani, hogy a piacgazdaság célja a profit folyamatos bővítése, minél kisebb ráfordítással, minél nagyobb haszon elérése, amihez

1 Szociális Szövetkezetek Országos Szövetsége (SZOSZÖV) elnöke.

2 Kapcsolódás a Kihívások és válaszok a szövetkezeti rendszerben c. tanulmányhoz. (szerk. Fekete József) „Szövetkezés” 2011. évi külön lapszám, 88. old.

3 Csorba Judit: A szociális gazdaságot életre hívó folyamatok. In: Frey Mária (szerk.): Szociális gazdasági kézikönyv. K.: OFA-ROP Budapest 2007, 9. old.

kapcsolódik a globalizáció jelensége, így a termelés áthelyezése az olcsóbb munkaerőt biztosító térségekbe. A munkanélküliség széleskörű jelenségének oka ebben a gazdasági működésben magyarázható. „Nem rövid távú működési zavar, hanem egy hosszú távú működési forma egyenes következménye.

A kitörési kísérletek a munkavolumen arányosabb térbeli megoszlására, a munkaidő egyenletesebb elosztására a munkavállalók között (csökkentett munkaidő, részmunkaidő), a társadalmi kiegyenlítő mechanizmus működtetése a redisztributív struktúrák⁴ felerősítésével (jövedelempótlások, passzív ellátások), illetve a speciális képzési, átképzési programok eredményei rendre a várakozás alatt maradtak.”⁵

Erre a társadalmi helyzetre adott válasz a szociális szövetkezet,⁶ amely működésében biztosíthatja a tartós munkanélküliek társadalmi integrációját. Ennek részeként:

1. a szövetkezeti értékek mentén egy olyan szervezeti keretet hoz létre, amely alkalmas a tartós munkanélküliek munkaerő-piaci készségeinek újraépítésére;
2. a helyi befogadó közösségre építve a társadalmi integrációhoz szükséges kapcsolatrendszerbe vonja be a munkanélkülieket;
3. a szövetkezet tevékenységén keresztül jövedelemhez juttatja tagjait, ezzel jelentősen csökkenti a szegénység kockázatát, valamint az államháztartás szociális kiadásait;
4. a szövetkezet a demokratikus eljárásaival hozzájárul, a demokratikus társadalmi működés napi gyakorlatához;
5. a szövetkezet gazdasági tevékenységének célja elsősorban a tagjainak (és a környezet) szükségleteinek a kielégítése, így hozzájárul a fenntartható társadalmi fejlődéshez.

4 állami újraelosztó szervezetek rendszere.

5 Csorba Judit: A szociális gazdaságot életre hívó folyamatok. In: Frey Mária (szerk.): Szociális gazdasági kézikönyv K.: OFA-ROP 2007. Budapest 2007. 10. old.

6 Ezek a szövetkezetek a társadalmi, gazdasági munkamegosztásban újszerűen kialakult igények kielégítésére vállalkozó autonóm társulások. A másokért, a közösségért való törődés, a felelősség és a szolidaritás elve alapján szerveződnek. Jelenleg a szövetkezetekről szóló 2006. évi X. törvény (Sztv) és a felhatalmazásával kiadott 141/2006. (VI. 29.) sz. Kormányrendelet szerint működnek. Ld.: a 135/2012 (VI. 28.) sz. Kormányrendeletet (11. pont). (szerk.)

Azért is szükség van a szociális szövetkezetek kisközösségi megtartó erejére, mert a politika tévesen arra alapoz, hogy aki „dolgozni szeretne, az tud is”, illetve egyre erőteljesebb irányzat az, hogy a szociális ellátásokat a munkajövedelemmel, kereső tevékenységgel akarja a politika összekötni, miközben munkát nem tud biztosítani vagy csak megalázó közmunkát, alibi munkák formájában, rövid időre. Erre adott válasz egyikeként is értelmezhető az alulról szerveződő alternatív, szociális gazdaság, szövetkezeti működés, amely a haszonmaximalizálás, a határ nélkül növekvő teljesítményelvárás helyett, az embert értéknek tekintő, humánus munkakörülményeket biztosító, kiszámítható jövedelmet jelentő foglalkoztatást, az egyéni hasznokkal szemben a közösségi hasznok teljesülésének elérését képviseli. A szociális szövetkezet működése egyszerre tartalmaz gazdasági és társadalmi jellemzőket. Az erős közösségi normák, szövetkezeti értékek nélkül nem elképzelhető hosszú távú gazdasági fenntarthatóság. A szociális szövetkezeten belüli tevékenység egyben tartalmaz munkát, identitást, közösséghez való tartozást és a társadalomhoz való kötődést, integrációt jelent.

A szociális szövetkezeten belül vállalt feladatok egyik része jövedelemtermelő, de a további fontos része olyan munkák teljesülése, amelyek a tagok társadalmi integrációját, tudásaik, készségeik társadalmi kapcsolataik bővülését eredményezik.⁷ Az egyéni érdekek összekapcsolódnak a közösségi érdekekkel, a szövetkezeten belül végzett munka értéke a társadalmi funkciójával mérődik. A szociális szövetkezet helyi társadalomszervező, védelmi, jóléti és közösségi funkciót is ellát. Működése mintát mutat (a most domináns gazdaság többi szereplőjének, azoknak, akik a haszon, a növekedés, a költséghatékonyság és termelékenység bűvöletében élnek) arra, hogyan lehet:

- az individuális értékrend helyébe a közösségi értékrendet helyezni;
- a rövid távú érdekek helyébe a hosszú távú érdekeket tenni;
- a profit maximalizálása helyett a közösség fennmaradását, jóllétét szolgálni;
- a nem piacképes, de emberi szükségleteket kielégítő szolgáltatásokat megszervezni;
- az elidegenedett munkavégzést újra a személyiség kiteljesedésének terepévé tenni?

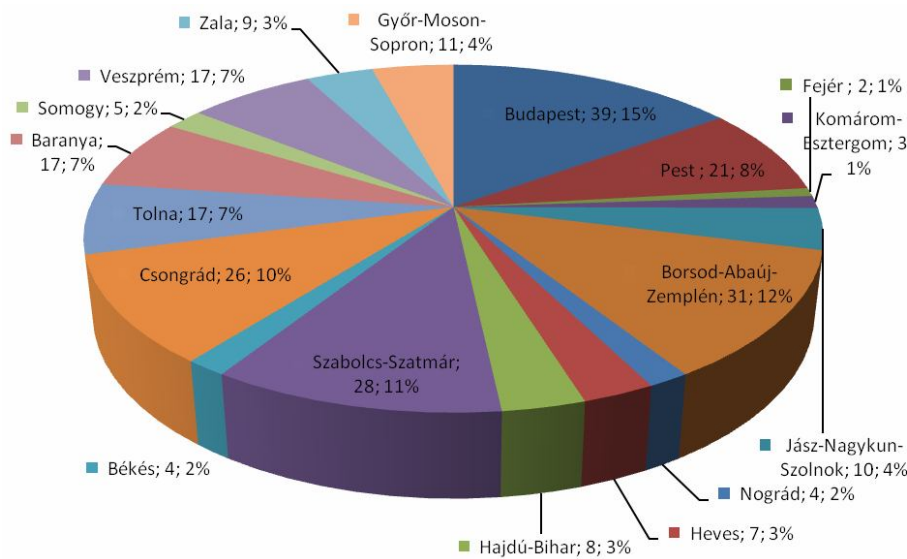
7 Ld. Szokolainé, Molnár Eszter: Szociális szövetkezetek lehetőségei Magyarországon „Szövetkezés” 2007/1–2. sz. K.: Szövetkezeti Kutató Intézet Budapest, 39–57. old.

A fenti célok gyakorlati megvalósítását szolgáló szociális szövetkezeti működésnek az eredményeként válik közvetlenül megélhetővé a társadalmi szolidaritás, ami az európai kultúra, s egyben a jövőbeni gazdasági és foglalkoztatási modell alapja. Ezek csak együttvezethetnek a fenntartható, beágyazott társadalmi működéshez és a mindezt megalapozó társadalmi-, szervezeti együttműködésekhez. A szociális szövetkezet egy olyan helyi közösség demokratikusan létrehozott és működtetett gazdasági szervezete-ként értelmezhető, amelyben a társadalmilag elkötelezett jómódúak, jól képzettek, kapcsolatokkal rendelkezők fognak össze a hátrányban élőkkel, kirekesztettekkel azért, hogy közösen egy élhető, helyi közösséget, munkát adó szervezetet hozzanak létre. A 2011. év június hónapban működő szociális szövetkezet tényyszerű adataiból⁸ levonható néhány következtetés:

Az ábrából látható, hogy az egész országot behálózzák a szociális szövetkezetek és nagyobb számban fordulnak elő azokban a megyékben

1. ábra

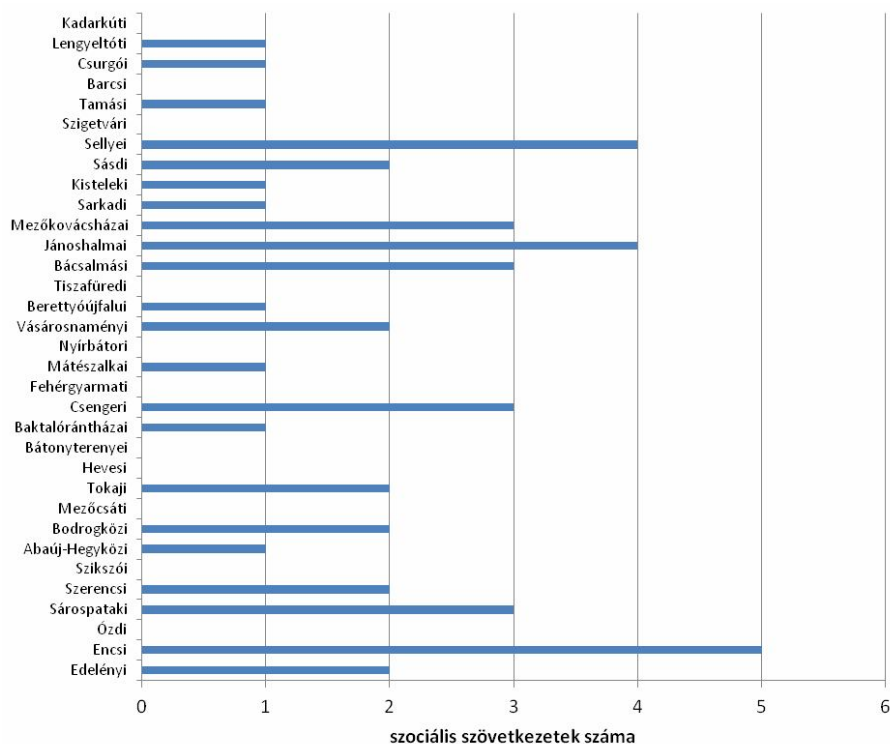
Szociális szövetkezetek száma és megyénkénti megoszlása



8 CompLex Kiadó kft. Céginfó 2011 cégjegyzékben szereplő adatok alapján.

2. ábra
Harminchárom leghátrányosabb helyzetben lévő kistérségben
a szociális szervezetek száma

Összesen 46



(Borsod-Abaúj; Szabolcs-Szatmár-Bereg; Csongrád),⁹ ahol nagyobb a munkanélküliség. a hatályos szövetkezeti törvény 2006. évi megjelenése óta évente kb. 20. szociális szervezet alakul.

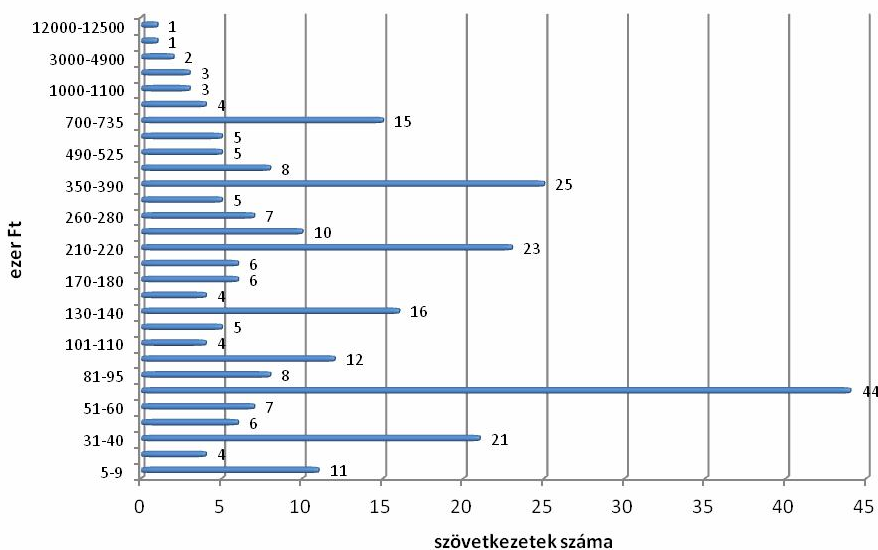
9 Ld. Horváth Zoltánné – Szabó Zoltán (szerk.): Szövetkezet alapú termelői társulások helyzete a magyar mezőgazdaságban K.: Országgyűlés Mezőgazdasági Bizottsága Budapest 2008; Papócsi László – Takács József: A megiport falu K.: Belvárosi Könyvkiadó Budapest 2001; Varga Gyula – Guba Mária – Németi Lászlóné – Szűcs Zoltánné: A mezőgazdasági kistermelés szerepe a temelés, a foglalkoztatás, az életszínvonal és az életmód alakulásában. „Szövetkezés” 1980/2. sz. K.: Szövetkezeti Kutató Intézet Budapest.

Kiugró adat, hogy 2010 novemberében 71 szövetkezet alakult meg. Ennek oka, hogy ekkor került kiírásra a TÁMOP 2. 4. 3. pályázat a szövetkezetek számára. A korábbi alkalommal, amikor az Országos Foglalkoztatási Közalapítvány¹⁰ írt ki pályázatot a szövetkezetek megalakulásának támogatására, akkor is közel 350 megalakulni szándékozó szociális szövetkezet pályázott. A társadalomban meg van a készség, hogy szövetkezetet hozzanak létre, de ezek a számok azt jelzik, hogy van egy elcsúszás a szövetkezet értelmezésében, amikor a pályázati forrás generálja a szociális szövetkezet létrejöttét.

Szövetkezetet nem pályázatra kell létrehozni, hanem a jövő együttműködő gazdasági és foglalkoztatási formájaként, a szövetkezeti értékekre építve.

A megalakuló szociális szövetkezetek esetében a részjegy nagysága meghatározza, hogy gazdasági vállalkozásként milyen tőkével tudnak elindulni. Jellemzően 10–20.000 Ft részjeggyel indulnak tagonként a szociális

3. ábra
Részjegytőke nagysága ezer forint



10 Ld. 7. lábjegyzet.

szövetkeztek, ami a bejegyzés költségét fedezi, de az induló tevékenységhez szükséges beruházásokat, beszerzéseket nem alapozza meg. Így a szociális szövetkezetek indulásukkor a pályázatokon nyert forrástól függenek, miután kockázatos lenne hitelfelvétellel (tagi hitelre az első évben törvényi lehetőség sincs) elindítaniuk a gazdasági tevékenységet.

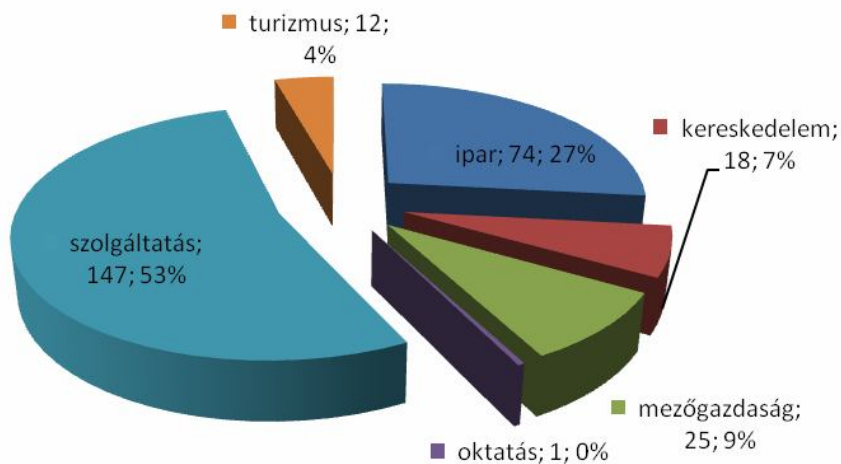
A szociális szövetkezetek tevékenysége döntően a szolgáltatási és ipari szektorban történik, kisebb részben a mezőgazdaságban és a kereskedelemben.

A szolgáltatásokon belül elsősorban szociális, ezen kívül kisipari, üzleti és oktatási szolgáltatásokat nyújtanak. Tevékenységük lehetősége azonban ezeknél szélesebb.¹¹

A szociális szövetkezetek közül jelenleg mindössze 19 szövetkezet van közhasznúként bejegyezve. Fontos cél lenne, hogy az állam elismerje a szociális szövetkezetek gazdasági és foglalkoztatási tevékenységének közhasznát és a bejegyzés jellegétől függetlenül megillessék a szociális szövetkezeteket a közhasznú szervezetek számára nyújtott kedvezmények, kiegészítve adó és járulékkedvezményekkel.

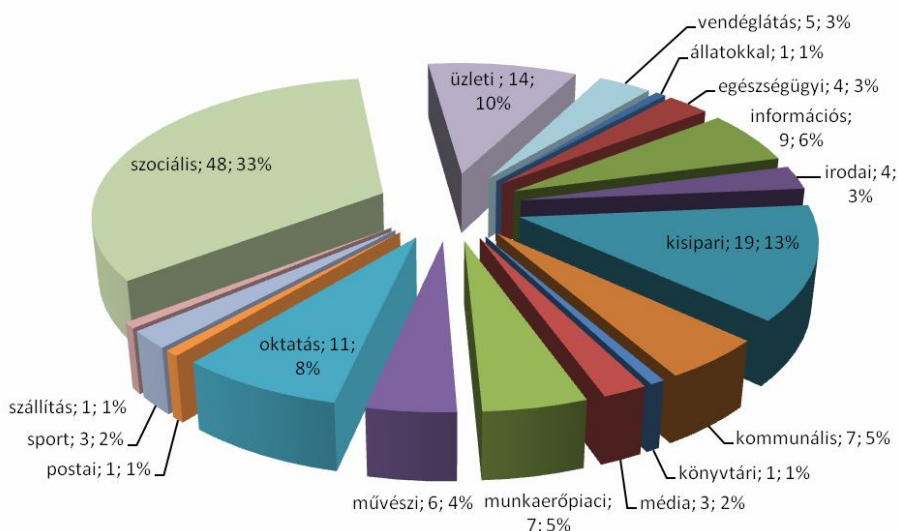
4. ábra

Szociális szövetkezetek főtevékenységi területei szerinti száma



11 Ld. Farkas Tamás: A szövetkezetek a szociális gazdaság részei. „Szövetkezés” 2007/1–2. sz. K.: Szövetkezeti Kutató Intézet Budapest, 27–29. old.

5. ábra
Szolgáltatáson belüli tevékenységek



Jelenleg hazánkban 259 szociális szervezet működik, megközelítőleg 2000 tagot és mintegy 1000 főt foglalkoztat változatos (köztük több atipikus) foglalkoztatási formában. Amennyiben az állam, a többi európai országhoz hasonló, adó-, és járulékedvezményekben részesítené a szociális szervezeteket, akkor elérhető lenne, hogy háromszorosára növekedjék a szociális szervezetekben foglalkoztatottak száma megközelítve a 10.000 ember foglalkoztatását.

*

„A szociális szervezetek létrehozását és működését szabályozó jogforrások jelenleg csak a minimális feltételt, csak a kezdő lépések megtételét alapozzák meg. A Kormányrendelet vitatott elemeket is tartalmaz. Ilyen a befektető tag és a jogi személy részvételének tilalma a szociális szervezetekben.¹² Ezen túl is szükségesnek látszik olyan állami rendelkezés, amely a szóban forgó működési forma elterjesztésével, ösztönzésével,

12 2012. április 27-én elfogadott 2006. évi X. törvény 10. § (5 a) módosítása szerint a szociális szervezeteknek (az iskolaszervezetet ide nem értve) a természetes személy tagjain kívül helyi önkormányzat vagy nemzetiségi önkormányzat, illetve ezek jogi személyiségű társulása (a továbbiakban együtt) is lehet a tagja.

kapcsolatrendszerével összefüggő kérdéseket szabályozza, munkamegosztásra, közös érdekeltég teremtésére ad lehetőséget az érintett szervezetek között.

Gyakorlati igény az, hogy tisztázódjanak azok a jogi szabályozási problémák, amelyek ma gátolják a szociális szervezetek működését. Így vizsgálat tárgyává kell tenni a befektető tag és a jogi személy tagságának kérdését is a további tiltás fenntartása vagy a korlátozott, a szociális, nonprofit jellegű működéssel még összeegyeztethető, a szociális szervezeteknek előnnyel járó megoldás keretei között. A hatályos Sztv.-ben, és a 24/2006. (V. 19.) sz. Kormányrendeletben szabályozott (a szervezet által létrehozott) Közösségi Alap, az adókedvezmények, a pályázati lehetőségek e vonatkozásban is felülvizsgálatra szorulnak.

Ki kell szabadítani e nagyszerű szerveződést a formális mechanizmus keretei közül. Bátrabban kell a szervezeti rendszer felé fordulni az illetékes szervezeteknek. Közérdek az, hogy az erre a célra előirányzott anyagi eszközök maximális hatékonysággal kerüljenek felhasználásra. A „szociális problematika,” (a szociális szervezeteken túl) szélesebb körre is kerüljön kiterjesztésre a szervezeti rendszeren belül. Módszer szempontból ez keretbővítést, tartalmilag pedig potenciálnövekedést jelent. Ma a legszegényebb vidéki emberek a legdrágábban vásárolnak (helyben).¹³

A szociális szervezetek szabályozását a 2012. évi XXXVII. törvény módosította. Ez a tv. megváltoztatta a szervezetekről szóló 2006. évi X. törvény, az illetékekről szóló 1990. évi XCIII. törvény, a közfoglalkoztatásról és a közfoglalkoztatáshoz kapcsolódó, valamint egyéb törvények módosításáról szóló 2011. évi CVI. törvény módosítását.

A szervezetekről szóló 2006. évi X. sz. tv. módosításának eredményeként lehetővé vált, hogy a szociális szervezeteken belül (az iskolaszervezetek mellett) foglalkoztatási szervezet létesüljön. Ennek feltétele, hogy 500 természetes személy és legalább egy országos nemzetiségi önkormányzat tagja legyen. Szociális szervezetnek – az önkormányzat tag kivételével – nem lehet befektető tagja. A foglalkoztatási szervezetek hátrányos helyzetű tagjaik számára a munkafeltételek megteremtését, elsősorban munkaerő kölcsönzés, valamint munkaerő közvetítést végeznek. Közfoglalkoztatottak is alakíthatnak szociális szervezetet. A közfoglal-

13 Ld. Fekete József: Szociális szervezetek képességének növelése. In: Fekete József (szerk.): Kihívások és válaszok a hazai szervezeti rendszerben. Kutatási háttéranyag a szervezeti törvénykezéshez. „Szövetkezés” 2011. évi külön lapszám, Budapest, 88. old.

koztatás fő terepe a mezőgazdaság, ezért elsősorban itt tervezi a kormányzat fokozni a szociális szövetkezetek gyarapodását.

A szociális Szövetkezetek Országos Szövetsége (SZOSZÖV) támogatta azt, hogy a szociális szövetkezet bejegyzése illetékmentes legyen. A szóban forgó törvény előkészítésekor számos ellenvéleményt is megfogalmaztunk: 1. az 500 természetes személy és legalább egy országos nemzetiségi önkormányzat tag szerint megadott foglalkoztatási szövetkezeti meghatározást működésképtelennek tartjuk; 2. javasoltuk, hogy ne legyen a szociális szövetkezetektől eltérő létszám meghatározva a foglalkoztatási szövetkezet számára; 3. az egy országos nemzetiségi önkormányzati tag szűkítése helyett javasoltuk lehessen bármely önkormányzat (helyi, nemzetiségi, országos is) tagja a foglalkoztatási szövetkezetnek (ha a jogalkotó mindenképpen szeretné, hogy önkormányzati tagja is legyen a szociális szövetkezetnek); 4. szociális szövetkezet esetében a jogalkotó tartsa fenn azt, hogy csak természetes személy lehessen tagja. Észrevételeinket, javaslatainkat a jogalkotó figyelmen kívül hagyta – jogszabályi előírás ellenére.¹⁴

Az elfogadott törvénymódosításról kialakult véleményünk lényege: a társadalmi szolidaritást, az esélyegyenlőséget, a demokratikus működést és a közpolitikát támogató törvény helyett, a jogalkotó (egyéni ambíciókat preferáló szabályozással) minden szövetkezeti értéknek ellentmondó rendszerbe kényszeríti a társadalmilag kiszolgáltatott, kirekesztett, hátrányos helyzetű térségekben élő (főként roma) közösségeket.

Úgy véljük, hogy a rendelkezésre álló jogi és gazdasági eszközök segítségével, fokozott figyelmet kell fordítani a jogalkotónak arra, hogy az európai szövetkezeti elveknek megfelelően a szociális szövetkezetek a jövőben is megtarthassák szövetkezeti jellegüket, a szövetkezeti értékek és elvek szerint működhessenek. Fontos, hogy a jogalkotók felismerjék és elismerjék a szociális szövetkezetek foglalkoztatásban betöltött társadalmi integrációt biztosító közhasznú szerepét és ennek megfelelő társadalombiztosítási és adókedvezményekkel támogassák a szociális szövetkezetek létrejöttét, működését.

14 2006. évi X. törvény 97. § (1) A szövetkezeteket vagy azok tagságát érintő javaslatoknak a Kormány vagy az Országgyűlés elé terjesztése előtt ki kell kérni az érintett szövetkezeti szövetség és a szövetkezeti szövetségek által alapított országos szövetség (a továbbiakban együtt: szövetség) véleményét. Ha a szövetség nem ért egyet a javaslattal, a véleményeltérést a Kormánynak, illetve az Országgyűlésnek be kell mutatni.